

# NASZA Gazeta Łagowska



WYDANIE SPECJALNE - DZIEJE ŁAGOWA II EDYCJA

NR INDEKSU ISSN 1733-9898 - WYDAWNICTWO BEZPŁATNE



# Dzieje Łagowa

WYDANIE SPECJALNE  
II EDYCJA



## Szanowni Państwo

Oddajemy w Wasze ręce WYDANIE SPECJALNE Naszej Gazety Łagowskiej. Główny temat tego wydania to **DZIEJE ŁAGOWA** – cykl artykułów Pani Jadwigi Kamińskiej. Z inicjatywy Uniwersytetu Trzeciego Wieku w Łagowie podjęta została inicjatywa przywrócenia praw miejskich dla Łagowa, po niemal 150 latach od ich utracenia. Cieszymy się, że złożone przez nas dokumenty zostały pozytywnie rozpatrzone i 24 lipca 2017 r. w Rozporządzeniu Rady Ministrów możemy przeczytać, że od 1 stycznia 2018 r. **ŁAGÓW BĘDZIE MIASTEM.**

Wójt Gminy Łagów  
*Paweł Marwicki*



Życzę miłej lektury. I edycja Wydania Specjalnego zawierała zagadki, które zostały „rozszyfrowane”. Nagrody otrzymają Ci, którzy włożyli największy wkład w rozpoznanie większości osób na historycznych zdjęciach. „**ABY CZŁOWIEK WIEDZIAŁ DO KĄD IDZIE, MUSI WIEDZIEĆ SKĄD POCHODZI. NARÓD BEZ HISTORII BŁĄDZI, JAK CZŁOWIEK BEZ PAMIĘCI**” (cyt. Norman Davies).

*dr Jadwiga Kamińska*



## Proboszczowie parafii Świętego Michała Archanioła w Łagowie od 1816 roku

**Do 1818 roku PARAFIA ŁAGOWSKA podlega pod Diecezję Krakowską, następnie pod nowopowstałą Diecezję Sandomierską (1818r). Najpierw była w dekanacie opatowskim, następnie słupskim, łagowskim, a obecnie świętokrzyskim. (Od 1992 r. z Diecezji Sandomierskiej została wydzielona Diecezja Radomska).**

UDAŁO SIĘ USTALIĆ NAZWISKA OSTATNICH SZESNASTU PROBOSZCZÓW PARAFII ŁAGÓW:  
LATA 1816 – 1846 – ksiądz PIOTR KUDELSKI  
LATA 1846 – 1873 - ksiądz FELICJAN PACZEWSKI  
LATA 1873 – 1885 - ksiądz ROMAN JASTRZEBIOWSKI  
LATA 1885 – 1893 - ksiądz APOLINARIY KNOTHE  
LATA 1894 – 1903 - ksiądz STANISŁAW ZDZITO-WIECKI  
LATA 1903 – 1913 - ksiądz SZYMON NOWICKI

(administrator ks. JAN DĄBROWSKI w latach 1911-1913)  
LATA 1913 – 1937 – ksiądz ANTONI CZARKOWSKI  
LATA 1937 – 1942 – ksiądz JAN DĄBROWSKI  
LATA 1943 – 1944 – ksiądz STANISŁAW KOWALCZEWSKI  
ROK 1944 administrator ksiądz ANDRZEJ CYBULSKI  
LATA 1945 - 1957 – ksiądz JAN ORACZ  
LATA 1957 – 1972 - ksiądz IGNACY BILNICKI  
LATA 1972 – 1992 – ksiądz KAZIMIERZ KOŃCZYK  
LATA 1992 – 1994 – ksiądz MARIAN TOMASIK  
LATA 1994 – 2008 – ksiądz FRANCISZEK GRELA  
Od 8 grudnia 2008 r. – ksiądz JERZY BEKSIŃSKI  
(Korzystałam z książki księdza Jana Wiśniewskiego. Za pomoc dziękuję ks. ANDRZEJOWI MILLEROWI – byłemu proboszczowi parafii w Zbelutce)

opracowała Jadwiga Kamińska  
UTW w Łagowie

**NASZA**  
**gazeta**  
Łagowska

bezpłatny miesięcznik  
samorządowy gminy Łagów  
**WYDANIE SPECJALNE**

Wydawca:  
Urząd Gminy w Łagowie,  
ul. Rynek 62, 26-025 Łagów  
tel. 41-343-70-54  
Redaktor naczelny:  
Anna Kędziora  
akedziora@lagowgmina.pl

Druk:  
ART-SERWIS, tel. 513-01-04-04  
Nakład: 250 egz.

Redakcja nie ponosi odpowiedzialności za treść reklam i ogłoszeń, nie zwraca niezamówionych materiałów oraz zastrzega sobie prawo do ingerencji w nadesłane teksty.

Nasza Gazeta Łagowska  
dostępna jest także na  
www.lagowgmina.pl

# Położenie Łagowa, warunki przyrodnicze i geologiczne

**Pragniemy, aby dzieje Łagowa były znane wszystkim mieszkańcom: dzieciom, młodzieży, osobom pracującym i działającym w gminie Łagów, seniorom i wszystkim tym, którzy nie wstydzą się, że urodzili się tutaj, że to ich „mała Ojczyzna”. Kolejne artykuły omawiają pewną część historii Łagowa opartą na dostępnych opracowaniach.**

- Do Łagowa można dojechać drogą krajową nr 74; zarówno od wschodu od Opatowa i Sandomierza, jak i od zachodu z kierunku Kielc (Dolina Kielecko-Łagowska). Trasa ta krzyżuje się z drogą wojewódzką nr 756 (Starachowice – Łagów – Raków – Stopnica).

Można wybrać wędrowkę pieszą szlakami turystycznymi; dwa z nich prowadzą przez Łagów. Szlak niebieski (69 km) biegnie z zamku w Chęcinach, prowadzi przez jaskinię „Piekło”, obrzeże Kielc, Daleszyce, a kończy się na Rynku w Łagowie. Z Nowej Słupi dojdziemy szlakiem zielonym (15 km), a ze Świętego Krzyża szlakiem czerwonym, potem zielonym (14 km).

- Gmina Łagów położona jest w środkowej części Gór Świętokrzyskich, na południe od pasma Łysogór. Obszar łagowski jest fragmentem wewnętrznego rowu tektonicznego Gór Świętokrzyskich, tzw. depresji centralnej. Podłoże geologiczne, na których leży Łagów to skały dewońskie i karbonu dolnego, zalegające na utworach kambryjskich. Na dużych obszarach odsłania się środkowy i górny dewon. Szczególnie ciekawych odsłoneń dostarcza dolina Łagowicy. Skały dewońskie liczą sobie ok. 400 milionów lat!!!

- W przewodniku przeczytamy: ŁAGÓW leży na wysokości 290 m n.p.m. Miasto już w XIII w., liczne zabytki kultury materialnej (układ urbanistyczny, kościół, zabudowa drewniana z XIX w.), liczne unikalne twory przyrody nieożywionej (wąwóz Dule, Jaskinia Zbójcka, osłonięcia geologiczne, źródła krasowe, ponory, dolina rzeki Łagowicy itp.). Historia tych terenów sięga epoki kamienia. Najstarsze ślady pobytu człowieka pochodzą ze średniej i młodszej epoki kamienia (patrz zdjęcie: wykopaliska z Duraczowa fr. naczyń liczące 8300 – 6000 lat!).

- Z Łagowa do granicy Świętokrzyskiego Parku Narodowego jest w prostej linii 10 km, a widok klasztoru na Świętym Krzyżu wpisany jest w widnokrąg (najpiękniejszy z Jaskini Zbójckiej).

Większość miejscowości z terenu gminy leży na terenie parków krajobrazowych lub ich otuliny. I tak Czyżów i Sędek leżą w całości na terenie Cisowsko - Orłowińskiego Parku Krajobrazowego. Częściowo w Parku, a częściowo na terenie otuliny leżą sołectwa: Łagów, Lechówek, Złota Woda, Wola Łagowska, Sadków. Natomiast w całości w obrębie otuliny leżą sołectwa: Płucki, Nowy Staw, Duraczów, Gęśce, Zbelutka Nowa i Zbelutka Stara.

Natomiast w Jeleniowskim Parku Krajobrazowym i jego otulinie leży sołectwo Piotrów, zaś Wiśniowa i Zamkowa Wola leżą częściowo w otulinie Parku.

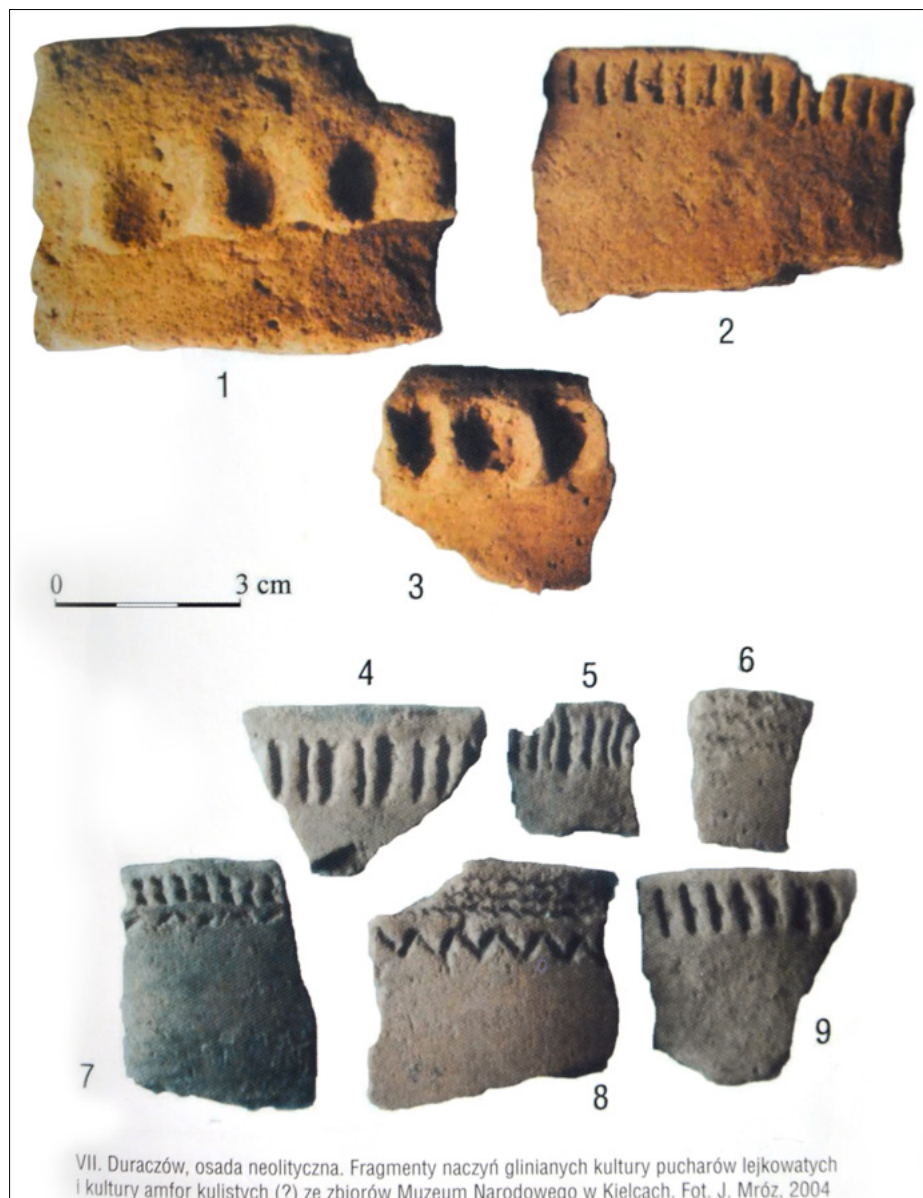
- W rejon Łagowa przyjeżdżają studenci geologii z całej Polski uczyć się rozpoznawania skał i dziejów Ziemi. Autorki książki „Atrakcyjność geoturystyczna doliny górnej Łagowicy. Propozycja ścieżki geoturystycznej” poświęconej wypromowaniu walorów gminy Łagów (Małgorzata Ludwikowska-Kędia i Małgorzata Wiatrak) piszą: „Fascynacja pięknem przyrody nieożywionej w dolinie górnej Łagowicy, jej walorami TRWA OD DAWNA. Roz-

budzenie w lokalnych społecznościach, władzach samorządowych, świadomości potencjału tkwiącego w środowisku przyrodniczym mogłoby ożywić ruch turystyczny w gminie Łagów”.

- Jeżeli dotychczasowe opisy walorów gminy Łagów jeszcze czytelnika nie przekonały, że mieszkamy w interesującym miejscu – przedstawię Państwu taką opowieść: W wąwozie Dule w Łagowie znajduje się ŚWIATOWEJ SŁAWY ODKRYWKA w czarnych wapieniach górnego dewonu z bardzo licznymi odciskami głowonogów, goniatyków i innej fauny. „Niedawno (zdarzenie dotyczy roku 1967) spotkano tam pewnego Szweda, który specjalnie wybrał się z żoną ze Świnoujścia (dokąd dopłynął promem), by wytłuc trochę głowonogów. NIE SŁYSZAŁ O WIELU MIASTACH POLSKICH, ALE NAZWA „ŁAGÓW” i „DULE” BYŁY MU DOSKANALE ZNA-

NE”. Czy mieszkańcy Łagowa są świadomi tego, co posiadają?

opracowała Jadwiga Kamińska  
Uniwersytet Trzeciego Wieku  
w Łagowie



VII. Duraczów, osada neolityczna. Fragmenty naczyń glinianych kultury pucharów lejkowatych i kultury amfor kulistych (?) ze zbiorów Muzeum Narodowego w Kielcach. Fot. J. Mróz, 2004

# Łagów przedlokacyjny

GRÓD KASZTELAŃSKI – WŁASNOŚĆ BISKUPÓW WŁOCŁAWSKICH.

**W przeszłości nasz ukochany ŁAGÓW zapisywano różnie: jako LAGOU (w 1148 r.), LAGOVIA (w 1329), LAGOV (w 1375 r.), LAGOW (w 1388 r.), od XVI wieku przeczytamy już ŁAGÓW. Później dodawano: Łagów k. Sandomierza (w 1919 r.), Łagów Opatowski (1977 r.), Łagów k. Staszowa (nomenklatura stosowana przez Poczta Polska), czy Łagów Świętokrzyski (w odróżnieniu od Łagowa „filmowego”).**

• Łagów pochodzi od nazwy osobowej utworzonej od imienia Łag lub Łaga (co znaczy „łagodny”, dotyczy osadcy, czyli właściciela tych ziem). Inni uważają, że nazwa miejscowości wywodzi się od słowa „łagiew” lub „łagwica”, co oznacza naczynie na płyny (dzisiaj powiedzielibyśmy „łagwie”). Jest także podanie, które utrzymuje, że nazwa Łagów pochodzi od słowa „ŁAGWA”, czyli pieca do wypalania ceramiki! Jest też piękna legenda o Łagówce – zielarce, która wyleczyła królową Jadwigę.

• Okolice Łagowa w przeszłości należały do prowincji podległej Sandomierzowi. Sandomierz przez kronikarza Galla zwanego Anonimem określony został jako „sedes regni principales”, czyli „gród naczelny w państwie”, którym podlegały grody kasztelańskie.

• W roku 1086 Łagów (Lagou) zostaje podarowany biskupom wrocławskim. Dokonuje tego książę Władysław Herman na prośbę swej pierwszej żony księżnej Judyty (matki Bolesława Krzywoustego). W bulli papieskiej EUGENIUSZA III z roku 1148 wymienia się wśród uposażenia biskupów wrocławskich: kościół NMP w Zawichoście, GRÓD ŁAGÓW (CASTRUM LAGOU) WRAZ Z JEGO DZIESIĘCINAMI oraz dziesięcinę z kościoła NMP w Sandomierzu.

Gród był zamieszkały chyba do pierwszych dziesięcioleci XIV wieku. Pod datą 1259 zanotowano, że w grodzie łagowskim schronił się biskup wrocławski Wolimir (przeczekując czas niełaski u księcia kujawsko-łęczyckiego Kazimierza). Sytuacja powtórzyła się w 1283 roku – tu w Łagowie również znalazł schronienie biskup krakowski Paweł z Przemankowa uciekając przed gniewem Leszka Czarnego.

• Historycy są zgodni, że początków Łagowa należy szukać około jednego kilometra w kierunku południowo-wschodnim od łagowskiego Rynku, na terenie obecnej wsi Nowy Staw. Tam na wzgórzu

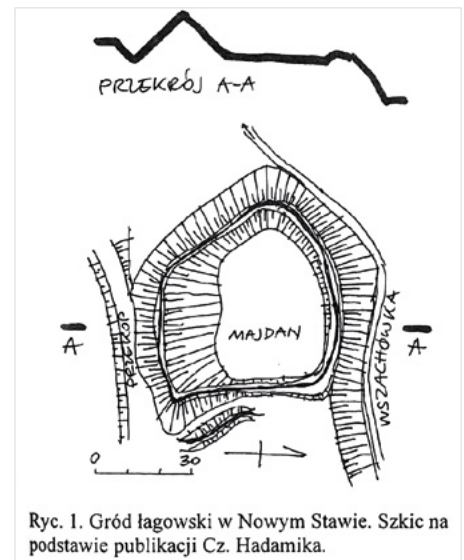
zwanym Zamczysko znajduje się GRODZISKO, które zapewne łączy się z „castrum Lagou”. Badania przeprowadzone w latach 1968-70 potwierdziły na cyplu przy ujściu rzeczki Wszachówki (Piotrówki) do Łagowicy „rozległą osadę wczesnośredniowieczną na terenie Nowego Stawu, zlokalizowaną wokół castrum na cyplu. Znalezione tam fragmenty glinianych naczyń, żelazny grot strzały do łuku” – co pozwoliło datować osadę na XI – XIII wiek!!

W wykopie sondażowym na grodzisku znaleziono fragmenty żużli żelaznych oraz stopionego szkła – co może świadczyć o stanowisku kuźniczo-hutniczym i górniczym. NIESTETY, BADANIA PROWADZONE BYŁY TYLKO POWIERZCHNIOWO oraz SONDAŻOWO. Do dzisiaj nie doszło do planowanych badań szczegółowych, a minęło już blisko pięćdziesiąt lat!

DZISIAJ JEST TO WŁASNOŚĆ PRYWATNA, NIE MA DOGODNEGO DOJAZDU, ŻADNEGO OZNAKOWANIA!!!

• Gród ten był ośrodkiem tzw. kasztelanii łagowskiej, czyli okręgu dóbr ziemskich o charakterze gospodarczym, administracyjnym. Włość łagowska z wsiami, lasami, gajami, terenami łowieckimi, kopalniami kruszców i rud żelaza należała do uposażenia kolegiaty św. Michała na Wawelu, której utworzenie przypisuje się Bolesławowi Chrobremu. Historycy są zgodni, że tereny wokół Łagowa były wtedy słabo zaludnione; gleby nie należą do zbyt urodzajnych, był to raczej zwarty obszar leśny. Około połowy XIII wieku Łagów pozostawał osadą położoną na leśnej polanie, otoczonej prastarymi dąbrowami – co potwierdza dokument z 1409 roku.

• Przez Łagów przebiegała wówczas główna droga między dwoma ważnymi ośrodkami w państwie, a mianowicie między Płockiem a Krakowem. Wiele razy zatrzymywali się tu książęta i królowie – w cza-



Ryc. 1. Gród łagowski w Nowym Stawie. Szkic na podstawie publikacji Cz. Hadamika.

sie swoich zwyczajowych objazdów terytorium. Doglądanie tak odległych „włości łagowskich” było trudne dla biskupów wrocławskich, dlatego powstaje DWÓR w PIÓRKOWIE, który zarządza tymi dobrami. (Zlokalizowany był prawdopodobnie na cyplu w miejscu dzisiejszego prezbiterium kościoła św. Stanisława w Piórkowie). Czasami biskupi wrocławscy oddają te tereny w dzierżawę, np. w 1346 roku wydzierżawił je arcybiskup gnieźnieński Jarosław na 13 lat, płacąc za kasztelanję łagowską 40 grzywnen rocznie.

Opracowała Jadwiga Kamińska  
Uniwersytet Trzeciego Wieku Łagów



• Nowy Staw, wzgórze Zamczysko. Grodzisko wczesnośredniowieczne od strony zachodniej. Fot. K. Pęczalski, 2007

# Dzieje łagowskiego kościoła

**We wszystkich prawie opracowaniach o Łagowie przeczytamy: Przed 1230 r. ufundowano w Łagowie kościół (być może kaplicę) pod wezwaniem Najświętszej Maryi Panny. Prawdopodobnie stąd wziął się herb Łagowa - Matka Boska z Dzieciątkiem. Parafia poświęcona w 1326 r., wiadomo że w 1340 r. parafia łagowska obejmowała obszar ok. 174 km<sup>2</sup>, a zamieszkiwało ją ok. 630 osób.**

► Obecny kościół w Łagowie to budowla o r i e n t o w a n a (tzn. prezbiterium jest skierowane na wschód), z kamienia wapiennego łamanego, tynkowana. W „Rocznikach” Jana Długosza (1415-1470) przeczytamy, że w XV wieku „istniał w Łagowie kościół w połowie drewniany, w połowie murowany”. Najstarszą częścią kościoła (tą murowaną w czasach Długosza) jest dwuprzęsłowe prezbiterium ze sklepieniem krzyżowo-żebrowym. Ta część kościoła została zbudowana lub ukończona przez biskupa włocławskiego Władysława Oporowskiego (1434-1449). Dwaj biskupi włocławscy Jędrzej i Władysław Oporowscy posługiwali się herbem „Sulima” – takie dwa herby do dzisiaj możemy oglądać na połączeniu żeber sklepienia.

► W północnej (lewej) ścianie prezbiterium znajduje się płyta nagrobna ( e p i t a f i u m ) starościny piórkowskiej Anny z Rozrażewskich – Przerembskiej zmarłej w 1586 r. z herbami Doliwa, Łódzia, Jastrzębiec, Korab. Kolejne epitafia znajdują się za ołtarzem głównym, między innymi księdza wikarego Feliksa Kowalskiego z 1895 r.

► Istnieją już parafie w Zbelutce i w Baćkowicach (Baćkowice są filialnym kościołem parafii Łagów, ale to w Baćkowicach mieszka pleban, który obsługuje obydwie kościoły).

Od ostatniej ćwierci XV w. przy kościele istnieje szkoła, którą utrzymuje pleban (nauczyciel pełni także funkcję pisarza miejskiego). W 1910 roku istnieją trzy szkoły elementarne.

► Ołtarz główny kościoła w Łagowie z ok. 1600 r. jest późno-renańsowy z bogatą dekoracją snycerską. Zdobią go cztery rzeźby świętych: u góry Wojciecha i Stanisława (pierwszych polskich świętych) i niżej św. Kunegundy i św. Salomei. Obecnie głównym obrazem w ołtarzu jest św. Michał Archanioł z XVIII wieku. Trudno powiedzieć, czy to wtedy kościół zmienił swojego patrona, czy stało się to w momencie rozbudowy kościoła i sprowadzenia ołtarza ok. 1600 r.? Faktem jest, że do ostatniej renowacji ołtarza (w 1985 r.) obraz św. Michała Archanioła był w centralnej części ołtarza, ale był zastąpiony przez obraz Matki Boskiej Częstochowskiej i odsłaniany tylko w czasie dużych uroczystości. U góry w centralnej części był obraz Przemienienia Pańskiego, obecnie jest obraz Matki Boskiej Częstochowskiej.

► Wśród ołtarzy bocznych dwa są barokowe z drugiej połowy XVII w. (na prawo od ołtarza głównego) i jeden rokokowy z II poł. XVIII w. (z lewej w nawie bocznej). Ołtarz w nawie głównej lewej z obrazem św. Stanisława Kostki ma powojenny rodowód (1960). Ciekawostką jest, że do końca wojny w tym miejscu stał ołtarz z obrazem św. Anny Samotrzeć – teraz znajduje się przy konfesjonale w bocznej, prawej nawie. Obraz główny z II poł. XVII w. przedstawia małego Jezusa na kolanach swojej Matki i babci św. Anny Samotrzeć, u góry obraz Matki Boskiej Nieustającej Pomocy, między filarami postaci czterech świętych.

Obok stoi zabytkowa oryginalna c h r z e ś c i e l n i c a (XVI/XVII w.?).

► Rozbudowa kościoła, czyli dobudowanie murowanej nawy głównej miało miejsce przed 1580, bowiem w tymże roku „biskup włocławski Jan Karnowski nadaje plebanowi łagowskiemu nagrodę w postaci dodatkowej dziesięciny za restaurację kościoła w Łagowie”. W wielu opracowaniach wymieniany jest biskup Hieronim Rozrażewski - (herbu Doliwa) - i data rozbudowy 1581-1599 - być może to on dobudował kaplice boczne do nawy głównej (tworzące dziś nawy boczne). Nawa główna jest niemal dwa razy wyższa niż prezbiterium. Na zewnątrz jest to dobrze widoczne, gdyż w tym miejscu znajdują się s t e r c z y n y. Cała bryła kościoła określana jest jako późnogotycka, mury dookoła wzmocniają p r z y p o r y. Na przełomie XVII/XVIII w. od północy do prezbiterium dobudowano zakrystię. To co wyróżnia łagowski kościół to stacje Drogi Krzyżowej (prawdopodobnie z XIX wieku) usytuowane na zewnątrz. Kościół opasany jest kamiennym murem. Od strony rynku (południowej) stoi figura Chrystusa pochodząca z 1918 r.

► W XIX wieku od strony południowej (od rynku) dobudowano kruchtę wejściową zwaną „babińcem”. Przed wejściem epitafium 1769 r. Karola i Rozalii Patków – starostów łagowskich. Między kruchtą a nawą znajdują się masywne zabytkowe drzwi obite blachą z XVI w.

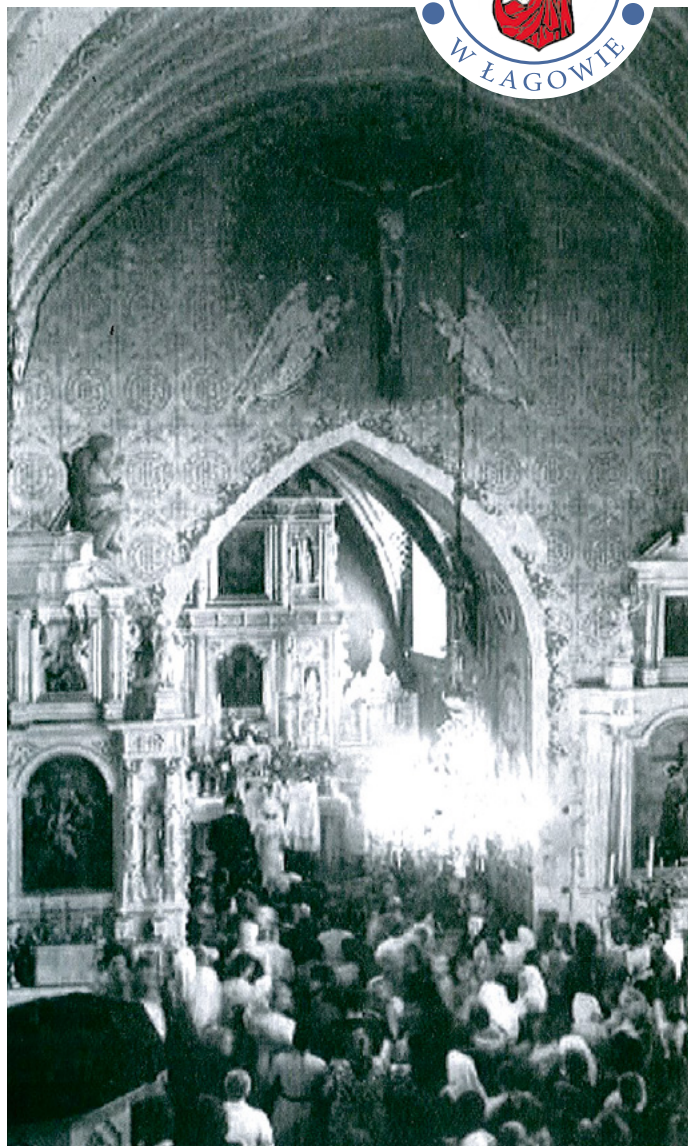
► Nawa główna jest trójprzęsłowa, sklepienie g w i a ż d z i s t e. Niestety, nie jest ono oryginalne z końca XVI w. Po II wojnie światowej cały Łagów był zniszczony w 80%. Kościół nie miał dachu, miał uszkodzoną wieżę, stracone dzwony, zniszczone organy. Wtedy także

zachowane na ścianach freski uległy zniszczeniu. Przez dwa lata 1945-46 nabożeństwa odbywały się w kościółku św. Ducha (róg ul. Opatowskiej i Słupskiej). Niezabezpieczone sklepienie zawałiło się, dopiero po odbudowaniu i nakryciu dachem (gontowym) od 1947 r. można było używać kościoła dla celów sakralnych. Malowanie kościoła miało miejsce w 1952 r. przez Józefa Szałańskiego, któremu pomagał 17-letni Wincenty Kućma (dzisiaj Honorowy Obywatel Gminy Łagów). Wejście główne do kościoła nosi datę 1955 – wtedy dopiero zostało zrekonstruowane! Nowe zwieńczenie wieży uzupełniono w 1995 r.!

► Dzwony w 1952 roku znalazły

miejsce w nowej, drewnianej dzwonnicy obok kościoła. Najstarszy dzwon pochodzi z 1444 r!, drugi (najmniejszy) z 1741 r, a trzeci z 1828 i ufundował go Piotr Kudelski, proboszcz łagowski (którego epitafium można zobaczyć w kaplicy na cmentarzu). Od 2016 roku posiadamy nową dzwonnice murowaną.

**Opracowała Jadwiga Kamińska  
Uniwersytet Trzeciego Wieku  
w Łagowie**



**Na ślubnym kobiercu stoją Stefania Sarnecka i Tadeusz Świdorski. Uroczystość odbyła się 30 lipca 1944 r.**

# Lokacja Łagowa i nadanie praw miejskich

## ROK 1253 - LOKACJA ŁAGOWA

► Wiemy już, że od 1086 r. Łagów (Lagou) jest własnością biskupów wrocławskich, istnieje gród kasztelański, a od 1230 r. kościół NMP i parafia. Ponieważ osada rozwija się prężnie, czerpiąc zyski z rud żelaza, ołowiu i glinki ceramicznej (jednej z najlepszych w Europie) – książę Bolesław Wstydlawy zarządzający prowincją sandomierską zezwala biskupowi wrocławskiemu Woluminowi na lokację Łagowa w 1253 r. Dokument z 9 kwietnia 1253 r. nie uczynił z Łagowa miasta, ale być może nadał mu pewne prawa handlowe.

► W krótkim okresie – od 1253 do 1278 r. – założono w ziemi krakowskiej i sandomierskiej kilkanaście gmin miejskich na prawie niemieckim. Były to Bochnia i Łagów (1253), Kraków (1257), Skaryszew (1264), Skąpa (1267), Koprzywnica (1268), Jędrzejów (wtedy zwany Brzeźnicą) i Opatowiec (1271), Mostów (1278) i Brzesko (1279). Tylko dwie z nich były księżęce (Bochnia i Kraków), pozostałe zaś kościelne, na których założenie książę udzielił zgody.

► Powstają wtedy wsie: NIE-SKURZÓW w 1329 r., PIOTRÓW (nazwa pochodzi od imienia Piotr) w 1334 r. oraz w 1336 r. MACIEJOWA WOLA (późniejsza nazwa to WOLA ŁAGOWSKA). W I poł. XIV w. powstaje wieś SADKÓW (nazwa wywodzi się od sadu), GĘSICE (od nazwy osobowej Gęś) i LECHÓWEK (od imienia Lech). W 1358 r. sołtys Paweł zakłada wieś WSZACHÓW. Łagów jako centrum okręgu łagowskiego musiał posiadać specjalne uprawnienia w stosunku do podległej mu ludności. Wiele z tych wsi były tzw. osadami służeńymi, czyli ich mieszkańcy mieli konkretne obowiązki (zarówno wobec władz kościelnych jak i księcia).

## ROK 1375 - PRAWA MIEJSKIE

► W Sandomierzu 28 lipca 1375 r. królowa Elżbieta, władczyni Polski i Węgier (sprawując rządy w imieniu syna Ludwika) wydała przywilej zezwalający Zbylutowi z Gołańczy - biskupowi wrocławskiemu lokować miasto Łagów oraz prawo urządzania targów w każdy czwartek (tradycja ta dotrwała do dzisiaj). Mieszczan poddano pod jurysdykcję wójta, powołano również samorząd. Miasto otrzymało nazwę Nowy Łagów, w przeciwieństwie do Starego Łagowa (tak nazywano gród na Zamczysku).

► W roku 1380 następuje lokacja

wsi ZBYLUTKA (później Zbilutka, obecnie Zbelutka) – nazwa pochodzi od założyciela biskupa Zbyluta. W roku 1382 lokacja wsi SĘDEK.

► W roku 1406 w Łagowie istnieje w pełni ukształtowany samorząd. Składa się on w wójta, ławy i rady. W kolejnych wiekach nasze miasteczko przechodziło kolejno z rąk kościelnych do mieszczkańskich i szlacheckich.

► W Łagowie gościło wielu podróżnych i przyjezdnych, wśród których byli królowie: Władysław Łokietek, Kazimierz Wielki i Władysław Jagiełło.

► Okolice Łagowa obfitowały w łatwo dostępne dobra naturalne. Lasy, których jeszcze w XV w. było sporo w bezpośredniej bliskości Łagowa, obfitowały w zwierzynę, dzikie barcie dające miód i wosk, żołędzie i buczynę, którymi opasano trzodę, szlachetne gatunki drzew, nadające się do wypału ceramiki, kurzeniu węgla drzewnego. Rzeki i rozlewiszka obfitowały w ryby, nurt ich mógł poruszać koła młyńskie przerabiające nie tylko zboża na mąkę. Były to symptomy zapowiadające SZYBKĄ ROZWÓJ ŁAGOWA.

► W 1390 roku król Władysław Jagiełło potwierdza przywilej Elżbiety Łokietkówny. Biskupi wrocławscy zwiększają swobody mieszkańców miasta Łagowa. Późniejsi władcy Polski potwierdzają otrzymane przywileje: Władysław Jagiellończyk w latach 1448 i 1485, Stefan Batory w 1578 r., Zygmunt III w 1592 i 1595 r., Władysław IV w roku 1633 oraz Stanisław August Poniatowski w 1778 r.

► O tym, że Łagów w przeszłości był miastem świadczą zabytkowy układ urbanistyczny w postaci trapezowatego Rynku z odchodzącymi od niego narożnymi ulicami. Nazwy tych historycznych ulic wzięły się od miejscowości do których wiodły. I tak przy dzisiejszym rondzie (gdzie jest północno-wschodnia pierzeja rynku) wychodzą ulice Słupska i Opatowska. W narożu wschodnio-południowym rynku są ulice Iwańska i Wolska (ul. Rakowska powstała znacznie później – Raków został założony dopiero w XVI w. – w 1569 r.). Z południowo-zachodniego rogu rynku bierze początek ulica Bardzka - biegnie bowiem w kierunku Barda. Ulica Kielecka przez wiele wieków rozpoznała się w połowie zachodniej pierzei rynku, dziś nazywamy ją czasami „Starą Kielecką”. Obecna ulica w kierunku Kielc rozpoczynająca się od ronda (nazywana „Nową Kielecką”, ale formalnie chyba nie ma żadnej nazwy) została zbudowa-



Dawny widok łagowskiego „ratusza” od północnego wschodu.



Dawny widok ratusza od południowo-zachodu.

na w latach 60-tych XX wieku. Była jeszcze uliczka św. Jana – od studni na ulicy Słupskiej prowadząca prosto na schody do kościoła (jest jeszcze widoczna wśród późniejszej zabudowy). W jej pobliżu była niegdyś ulica „Do wójtostwa” – dziś jest to deptak od skrzyżowania do szkoły (na tymże wójtostwie zbudowano budynek szkoły-tysiąclatki). Należy przypuszczać, że ulice Dule i Podskale mają także wielowiekową historię, bowiem zawsze nad ciekami wodnymi chętnie osiedlali się ludzie.

► Centralnym placem miasta Łagów był Rynec (być może wytyczony już w 1253 r.). Wschodnia pierzeja rynku ma długość 250! i szerokość 70 m. To tutaj odbywały się targi, tu z pewnością niegdyś były zakłady rzemieślnicze, jatki i sklepy, zajazdy. Część rynku łagowskiego zajmuje kościół otoczony murem. (Pamiętajmy, że do końca XVIII w. zmarłych grzebano na placu wokół kościoła - dlatego nazywamy go cmentarzem. Dopiero od XIX wieku cmentarze „grzebalne” zaczęły powstawać poza zabudową miast).

► Najważniejszym budynkiem w Rynku był ratusz, nazywany Wielkim Domem. To tutaj urządował wójt, ławnicy, sąd i „koza” (czyli areszt). Można domniemywać, że przed ratuszem stał przęgierz. Pierwszy ratusz został zniszczony w czasie wojny północnej, toczony

na ziemiach polskich w latach 1700-1721. Później postawiono nowy budynek, który przetrwał do lat 80-tych XX w. Obecny budynek nawiązuje stylem do tych poprzednich, ale aż żal, że to nie tutaj mieszczą się władze gminy. Obecna zabudowa rynku tylko w części posiada budynki z lat 30-tych XX wieku – zbudowane po wielkim pożarze w 1926 r.

► Prawa miejskie zostały Łagowowi zabrane ukazem carskim w 1869 roku. Była to kara za udział mieszczan łagowskich w powstaniu styczniowym w 1863-64 r.

ZA 2 LATA MINIE 150 LAT POZBAWIENIA PRAW MIEJSKICH! ŁAGÓW BYŁ MIASTEM 494 LATA! (przyjmując tylko rok 1375). Wiele miasteczek wokół odzyskało prawa miejskie, np. Wąchock, Stopnica, Skalbierz, Bodzentyn, Daleszyce. CZY MY, DZISIEJSI MIESZKAŃCY ŁAGOWA NIE JESTEŚMY TEGO WINNI TYM, KTÓRZY SPRZECIWIŁI SIĘ CAROWI, tzn. POWSTAŃCOM STYCZNIOWYM? (Ja wiem, niektórzy krzykną NIE, BO PODATKI BĘDĄ WYŻSZE – a to NIEPRAWDA! Podatki ustalał rząd – mogą być na tym samym poziomie! A DOTACJE RZĄDOWE dla wsi i miast do 5 tys. ludności – są takie same!!!)

Opracowała Jadwiga Kamińska  
Uniwersytet Trzeciego Wieku  
w Łagowie

# Wiek XV i XVI – szybkie tempo rozwoju

**Różnorodność kopalin występujących w rejonie Łagowa i zainteresowanie ich pozyskiwaniem w różnych okresach historii wynika ze złożoności budowy geologicznej Gór Świętokrzyskich. Administracyjny obszar gminy Łagów obejmuje dwie skomplikowane struktury geologiczne (synklina i antyklina), stąd występowanie tutaj: RUD ŻELAZA, RUD OŁOWIU, GLINEK CERAMICZNYCH, METALI KOLOROWYCH, PIASKU i IŁÓW (wykorzystywanych do produkcji szkła).**

## I. Bogactwo tkwiące w ziemi.

Podstawowym bogactwem kopalnym okolic Łagowa są surowce skalne: wapień i dewońskie, dolomity i piaskowce kwarcytowe (ich wiek to ok. 400 milionów lat!). Nadają się do budowy domów, utwardzania dróg, wypalania wapna i częściowo wykorzystywane są w produkcji nawozów i przemysle spożywczym. Zawsze były na niewielką skalę eksploatowane na potrzeby gospodarcze, budowy dróg „bitych” i wypalania wapna. Dzisiaj złoża te STAŁY SIĘ PRZEKLEŃSTWEM z powodu nadmiernej eksploatacji. Działalność ośmiu kopalń i nieprzestrzeganie warunków wydobywania; nadmierny hałas i pył przy wydobywaniu i transporcie spowodował bardzo uciążliwe warunki życia obecnych mieszkańców. Pomiar zanieczyszczeń przyniósł ALARMUJĄCE WYNIKI! Zostały przedstawione przez prof. Marka Józwiaka z UJK z Kielc na ostatniej sesji Rady Gminy i nieco później na zebraniu sołectw.

Trudno ustalić kiedy po raz pierwszy odkryto rudy żelaza i zaczęto wytopić z nich żelazo. Być może pierwsze wytopy należy łączyć z metodą dymarkową, rozpowszechnioną u stóp Łysogór już w pierwszych wiekach naszej ery. Faktem jest, że łatwo topliwe rudy znajdują one bez trudu i prawie na powierzchni. Stopniowo doskonalono proces wytopu; w XIV w. składał się z dymarki, fryszerki, kuźnicy i młotów, zaś w końcu XVI wieku otrzymywano już surową płynną w piecach „bergamskich”. Kielecki geolog Tymoteusz Wróblewski wymienia liczne miejsca w rejonie Łagowa, gdzie w skałach dewonu i karbonu występowały rudy żelaza: Orłowny, Złota Woda, Lechówek, Zareby, Płucki, Wiśniowa (Rudne Doły), Łagów, Piotrów-Gułaczów, Winna. Wróblewski dodaje, że zwykle tym złożom towarzyszą rudy ołowiu, cynku i metali kolorowych, a nawet piryt, markasyt (siarczki żelaza) i mineralizacja uranowa. Potwierdzają to wykopaliska archeologiczne. NAWZA WSI „PŁUCKI” POCHODZI od PŁUKANIA RUDY.

Słynne wokół Łagowa były huty ołowiu. Wytop ołowiu to bardzo żmudny proces i niewielkie jego ilości uzyskuje się przy wytopie żelaza. Z rud ołowiu w okolicy Łagowa i Płucka uzyskiwano prawdopodobnie dobre rezultaty, bowiem jeszcze w XVIII w. biskup włocławski Szembek stara się podjąć na szeroką skalę badania i eksploatację. Ponowne ożywienie następuje w czasach działalności Stanisława Staszica. Ślady ostatniej huty ołowiu zwanej „kopalnią Nawrockiego” do dzisiaj są doskonale widoczne przy wejściu do

Łagowa od strony Kielc.

Historia Łagowa jest ściśle związana z historią Polski. W 1502 r. miasto spalili Tatarzy, a zniszczenia musiały być duże, skoro król Aleksander Jagiellończyk zwolnił łagowian na 12 lat od wszelkich ciężarów na rzecz państwa.

## II. Rozwój cechów rzemieślniczych w XV i XVI wieku.

Nasi przodkowie byli przedsiębiorczy; zrzeszali się w cechach. Pierwszym cechem był cech młynarszy. Nie powinno to dziwić, bowiem rzeka Łagowica i jej dopływy mogły poruszać młynki wodne (nasiebierne i podsiębierne), a żarna mogły być używane tylko sporadycznie. W XV i XVI wieku prosperowało dobrze kilka młynów. Zboże mogły mielić także wiatraki, do dzisiaj w Łagowie droga w pobliżu skrzyżowania ul. Opatowskiej z ul. Podskale nazywana jest „do wiatraka”.

Bardzo starym rzemiosłem, jakie na obszarze Łagowa zanotowały źródła pisane jest garciarstwo, opierające swój byt produkcyjny na znakomitych miejscowych glinkach, określanych „jako najlepsze w Europie” - porównywane do saskich pod Meissen. Już w XV w. zanotowano 27 garncarzy (a tylko 6 jatek rzemieślniczych). Nigdy ilość garncarzy w okresie staropolskim nie spadła poniżej 14 warsztatów, a dochodziła nawet do 30. Wyroby garncarskie z Łagowa można było spotkać na obszarze całej Małopolski, a w XVI i XVII wieku docierały nawet do Krakowa i Biecza. O dobrej jakości łagowskiej glinki świadczy fakt, że zjeżdżali się po nią kupcy z odległości kilkunastu i więcej mil. Zastanawiano się nawet nad produkcją porcelany. Wkrótce wyrosły łagowskim garncarzom konkurenci: ośrodki w Iłży, w Denkowie koło Ostrowca, Chałupkach i Rędocin. W maju 2005 r. wójt Stefan Bąk zorganizował w Łagowie konferencję nt. „Tradycje garncarskie w Łagowie”, której plonem jest wydana książka. Następnie 18 września 2005 r. odbywał się wykład i pokaz garncarski z okazji Europejskich Dni Dziedzictwa – o czym pisał w „Naszej Gazecie Łagowskiej” pan Piotr Sadłocha.

Z glin położonych na wschód od miasta Łagowa produkowano także cegły i dachówkę. Do dzisiaj przetrwały nazwy „Cegielnia”, „Nowy Staw” (nowe stawy tworzyły się zazwyczaj w miejscu po wydobytej glinie, tzw. „glinianki”). Pewne tereny na północnym-wschodzie Łagowa (niegdys uprawne, dzisiaj zajęte przez kopalnię) nazywane były „Głoscami” lub „Przy gliniankach” – od szosy „opatowskiej” znajdowały się tuż za dużym wapiennikiem.

Kowale i ślusarze byli zrzeszeni w cechu zbiorowym, do którego należeli także stolarze, bednarze, stelmachowie, szewcy, rzeźnicy, sitarze. Być może wyrabiano także ła g w i e (duże drewniane naczynia do przechowywania płynów). Uprawiano ponadto bartnictwo, olejarnictwo, gorzelnictwo. Mówi się o 5 rybakach, a nawet o istnieniu ła ż n i. Wraz z wydobywaniem rud żelaza i pracy kuźnic na terenie Łagowa krzewiło się rękodzielnictwo metalowe. W 1598 r. na terenie miasta istniało 9 warsztatów kowalskich, a także warsztaty ślusarskie (niestety ich liczba nie jest znana). Popularne w Łagowie nazwisko SITARZ prawdopodobnie wzięło się od wykonywanego zajęcia, czyli od wyplatania koszy, przetaków i opalek z sitowia i witek wierzbowych.

Dokument z 1409 r. podaje wiadomość o produkcji szkła w miejscu o nazwie Zagóra.

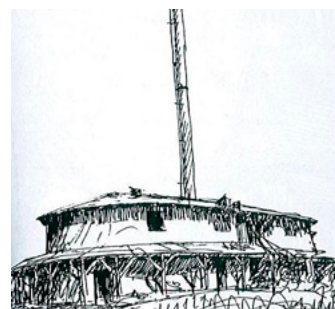
Pierwszą na terenie Łagowa założył Jan Rusek między Wołą Zamkową a Łagowem. W latach 1513-1531 biskup kujawski Maciej Drzewicki założył hutę szkła na rzece Łagowicy między wsiami Zbylutka – Wszachów. Produkcja w tej hucie była znaczna, o czym świadczy fakt, że dla osób przyjeżdżających po szkło wybudowano karczmę. Później za czasów Jana Karnkowskiego zbudowano dwie kolejne huty szkła: jedna z nich zaczęła działać w 1536 r. (przy stawie rybnym), a nazywano ją Księską. W 1598 r. funkcjonują dwie łagowskie huty, zarządzane przez Szymona i Stanisława Śliwów, produkujące szkło wysokiej jakości.

Łagów przez wiele wieków słynął z wypalania wapna. Świetnie nadawały się do tego miejscowe skały: wapień dewoński i dolomit. Czynniono to w tzw. polowych wapiennikach (zwykle prywatnych), do dzisiaj zachowały się trzy takie obiekty. Już po II wojnie światowej działała spółka pracownicza, która miejscowy kamień wypalała w dużym wapienniku typu Hoffman, a proces wypalania odbywał się w cyklu ciągłym. Wiele rodzin utrzymywało się z działalności tej spółki, a nawet z handlowania wapnem na targach w okolicznych miejscowościach. Tak jak dzisiaj malujemy nasze mieszkania farbą, niegdys nierówności w ścianach wyrównywano gliną, a później bielono wapnem (wapno palone gazowane, do którego dodawano ultramarynę).

Należy wspomnieć jeszcze o tradycjach targowych Łagowa – w każdy czwartek. W ciągu roku były też 2 lub 3 WIELKIE TARGI, które trwały 5 dni! To na tych targach rzemieślnicy mogli sprzedawać swoje wy-



● Wyroby gliniane z Łagowa - zbioru pana K. Kaczora w Piorkowie



● Piec typu Hoffman do wypalania wapna



● Płukanie rudy



● Młyn wodny w Rudzie

roby. Oczywiście odbywały się one na Rynku, aż do lat 60-tych XX w.

## III. Od XVII wieku następuje powolny regres.

Na ogólny kryzys w kraju miały wpływ wojny z Moskalami, Wołochami i Turkami. Dość stabilna sytuacja Polski za czasów Zygmunta Starego, zmienia się po śmierci jego syna Zygmunta Augusta. Później mamy już królów wybieralnych (elektoryjnych).

Opracowała Jadwiga Kamińska  
Uniwersytet Trzeciego Wieku  
w Łagowie.

# Walory turystyczne Łagowa. Co warto w Łagowie zobaczyć? – Dzieła natury

Dzieje Ziemi były łaskawe dla Łagowa i najbliższych terenów. Pozostawiły na terenie gminy miękkie wapienie dewońskie, dolomity i piaskowce kwarcytowe oraz liczne surowce w postaci rud żelaza, rud ołowiu, glinek ceramicznych, żwirów i ilów, a nawet metali kolorowych. Dzięki tym surowcom nasi przodkowie rozwinęli mnóstwo cechów i zawodów, równoważąc w ten sposób słabe plony z niezbyt urodzajnej gleby. Co dzisiaj z tego pozostało? Każdy, kto będzie szukał śladów przeszłości Łagowa, będzie zainteresowany planowaną ŚCIEŻKĄ GEOTURYSTYCZNĄ, która ma wkrótce powstać. „Ścieżka” będzie prezentowała WALORY PRZYRODY NIEOŻYWIONEJ, czyli to co zostawiła nam NATURA.

## ŚCIEŻKA (TRASA) GEOTURYSTYCZNA.

Autorkami „TRASY” są dr Małgorzata Ludwikowska-Kędzia oraz dr Małgorzata Wiatrak. Propozycja Trasy Geoturystycznej będzie obejmować kilka przystanków (miejsc), a mianowicie:

- Dawne miejsca wydobywania ołowiu, np. tzw. „Szyb Nawrockiego” oraz hałda w Płuckach (południowe zbocze Łagowicy). Obydwa obiekty stanowią pomnik przyrody od 1987 r.

- Odsłonięcie wapieni dewońskich z granicy FRANU/FAMENU w Płuckach – to tutaj w 2007 r. znaleziono doskonałe odciski RYBY PANCERNEJ!

- Jar Łagowicy oraz wywierzyska na rzece Łagowicy w Płuckach i Małowcu.

- Zagospodarowanie wzgórza Zamczysko, wyeksponowanie GRODZISKA z XII/XIII w.

- Oznakowanie wychodni dewońskiej – ŚWIATOWEJ SŁAWY ODKRYWKA z licznymi odciskami głowonogów – ul. Dule za posesją nr 37 (pomnik przyrody) – opis patrz w „Dzieje Łagowa cz 1.”

- Wąwóz krasowy Dule i Jaskinie Łagowskie – (poniżej będą opisane), stanowią z pewnością cel wielu wycieczek, spacerów, penetracji (chronione jako zespół przyrodniczo-krajozawowy).

## WĄWÓZ KRASOWY DULE

Wcześniej zwany wąwozem

Niwy, „Dulem” został nazwany przez Austriaków w czasie zaborów. (Dule pisano przez u „umlaut”, tzn. z dwoma kropczkami nad u). Dule oznacza tyle co „w dole”, czyli ul. Dolna. Wąwóz Dule najprawdopodobniej powstał w miejscu zawalenia się dużej jaskini; ma długość ok. 1 km, rozwinął się w wapieniach dewońskich (franu, famenu i żywetu). Szerokość suchej dolinki krasowej wynosi 70 m w odcinku zabudowanym i 20 m obok Jaskini Zbójckiej. Wysokość zboczy wynosi do 28 m (wyższe i stromsze od wschodu). Przebieg wąwozu jest łukowaty, a dołem okresowo płynie struga wody.

## JASKINIE ŁAGOWSKIE

W Łagowie znajdują się dwie jaskinie. Pierwsza mniej znana nazywana jest „LISIA DZIURA”. Jej powstanie jest prawdopodobnie skutkiem uskoków w wapieniach dewońskich i działania wody. Ma długość 18 metrów i dwa otwory wejściowe. Brak szaty naciekowej wskazuje, że powstała w okresie zlodowaceń plejstocenijskich. Gdzie jej szukać? Znajduje się na końcu ul. Podskale, w skarpiu rzeki Łagowicy (ok. 15 m ponad stawami rybnymi). W dnie jaskini znaleziono kości kręgowców, a obecność śladów lisa prawdopodobnie zdecydowała o jej nazwie.

## JASKINIA „Z B Ó J E C K A” – zwana też ŁAGOWSKĄ.

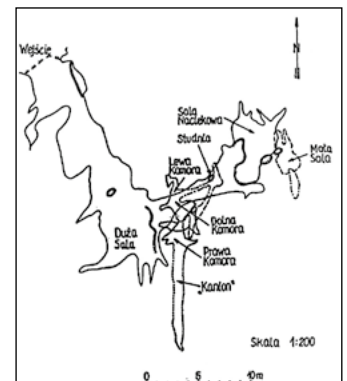
Do czasu odkrycia jaskini „Raj”

(1968 r) uznawana była za najdłuższą na Kielecczyźnie. Jest jaskinią jednodotworową (otwór ma wymiary 3,5 m x 3 m) i usytuowana jest 20 m powyżej suchego koryta wąwozu Dule. Jej łączna długość wynosi ok. 200 m. Jest jaskinią czteropozomową, powstałą ok. 350 tys. lat (skały dewońskie, które ją tworzą, liczą ok. 400 milionów lat). Składa się z Dużej Sali, Kanionu, Prawej Komory, Lewej Komory, Dolnej Komory, Studni, Sali Naciekowej, Małej Sali i najniższej położonej Płaskiej Sali (-17 m). Ci, którzy ją penetrowali, tak ją opisują: „Sala Naciekowa jest jedną z najpiękniejszych sal w Polsce – ładniejsza niż jaskinia „Raj” czy jaskinia „Niedźwiedzia”. Występują tu polewy naciekowe, draperie, stalaktyty (m.in. makarony), stalagmity i heliktyty. W jaskini Zbójckiej zamieszkuje kilka gatunków nietoperzy (jedyne w woj. stanowisko podkowca małego), pająki, chrząszcze i owad bezskrzydłowy. Utrzymuje się tutaj mikroklimat – temperatura ok. 6 – 7 stopni. W jaskini znaleziono fragmenty ceramiki nacyniowej: „siwej” z XIII w, brunatną i ceglano-czerwoną XIII/IV w. Wielką niespodzianką było przypadkowe znalezienie w 1976 r naczyń „białego” wykonanego z glin koalinywanych XIV/XVw. na dnie którego znaleziono gmerk(znak cechowy) w kształcie krzyża greckiego (równoramiennego). Jest to pierwszy znany nam podpis łagowskiego garncarza

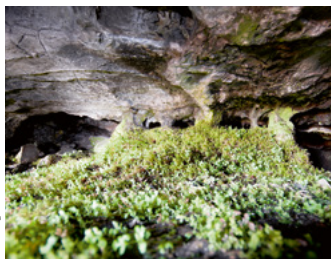
- naczynie jest obecnie w zbiorach Muzeum Narodowego w Kielcach. Wokół jaskini rośnie wiele rzadkich i chronionych roślin. Znad jaskini roztacza się wspaniały widok na Pasmie Jeleniowskie, na Wał Małacentowski, a przede wszystkim na klasztor Świętego Krzyża. O krasie Jaskini Zbójckiej można napisać jeszcze jedną stronę, ale sądzę że wymowniejsze będą załączone zdjęcia. Tak, tak to nasza ŁAGOWSKA JASKINIA ZBÓJCKA!

I teraz należy pochwalić WŁADZE GMINY, że nareszcie wykonano bardzo przemyślane, optymalne do jaskini, jednocześnie przebudowując drogę przed jaskinią.

Opracowała Jadwiga Kamińska  
Uniwersytet Trzeciego Wieku  
w Łagowie



● Plan Jaskini Zbójckiej (źródło: B.W. Wołoszyn i Z. Wójcik 1965 r.)



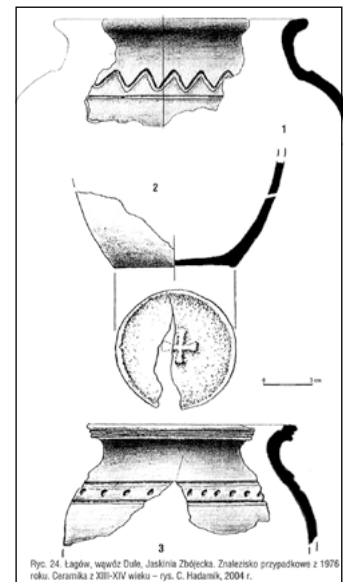
● Wnętrze Jaskini Zbójckiej w Łagowie



● Wnętrze Jaskini Zbójckiej w Łagowie



● Jaskinia Zbójcka w Łagowie z zewnątrz



Rys. 24. Łagów, wąwóz Dule, Jaskinia Zbójcka. Znalaziska przyrętkowe z 1976 roku. Ceramika z XIII-XIV wieku – rys. C. Hadziak, 2004 r.



# Walory turystyczne Łagowa. Co warto w Łagowie zobaczyć? – Dzieła rąk ludzkich

**DZIEDZICTWO NASZYCH OJCÓW** – Jak często myślimy tak o obiektach w Łagowie, które już zastaliśmy przychodząc na świat? **MOJA MAŁA OJCZYZNA ! „OJCOWIZNA”!** Słowo ojczyzna pochodzi od łacińskich słów „patria”, czyli ojczyzna i „pater”, czyli ojciec. Na ojczyznę składa się całe dziedzictwo przodków oraz teraźniejszość. Nie można burzyć tego DOBRA, które jest dziedzictwem naszej wielowiekowej tradycji, kultury i historii. Te wartości to otaczająca nas przyroda, ziemia oraz wkład ludzkich rąk i umysłów. Dobro wspólne musi być stale budowane i obdarzone troską. W Łagowie dziedzictwem naszych ojców jest RYNEK wytyczony już w XIII wieku na prawie magdeburskim, RATUSZ (dzisiaj namiastka Ratusza), ZAMCZYSKO i KOŚCIÓŁ. Są to piwniczki na końcu ul. Słupskiej, ale także kapliczki, figury i przydrożne krzyże. To świadomość, że Łagów był niegdyś potentatem polskiego GARNCARSTWA.

• **PIWNICZKI** przy końcu ul. SŁUPSKIEJ – malowniczo „wtopione” w skarpę wschodnią poza zabudowaniami. Ich wiek można szacować na XIX/XX w. W latach 50-tych XX w. i aż do niedawna służyły jako miejsce przechowywania ziemniaków i innych płodów ziemi (buraków, kapusty). Niektórzy właściciele wykorzystywali je jako miejsce składowania wapna palonego, którym handlowali. WPISANE SĄ DO REJESTRU ZABYTEKÓW I DZISIAJ WYMAGAJĄ PILNEJ RENOWACJI!

• Takim obiektem, wyraźnie wpisanym w panoramę miasta Łagowa był **KOŚCIÓŁ ŚW. DUCHA**. Jak wyglądał niegdyś? – patrz zdjęcie. Wybudowany w XVI w. z własnych funduszy przez proboszcza łagowskiego Pawła z Kowala i przeznaczony na przytułek dla biednych i starców. W 1577 r. biskup włocławski Stanisław Karnowski wydaje specjalny przywilej dla szpitala - zaopatrzenie w opał i żywność miał zapewniać dwór w Piórkowie. Kościół był budynkiem prostokątnym, od zachodu obudowany szpital. W środku były trzy ołtarze: główny przedstawiał Pana Jezusa na krzyżu, boczny z prawej Matkę Boską Częstochowską, zaś po lewej Matkę Boską z Dzieciątkiem. Dwa półkoliście zamknięte okna znajdowały się od strony Rynku, zaś nad ołtarzem głównym rozeta. Kościół posiadał nawet niewielkie organy zw. „szkatułowymi”. W roku 1738 stała obok drewniana plebania, kościółkowi towarzyszyła drewniana dzwonnica (dolna jej kondygnacja wykorzystywana była jako kostnica). Dojście między kościołem a szpitalem zapewniał „łącznik”. Narożniki szpitala wzmocniały skarpy - jeszcze widoczne od strony ul. Słupskiej. Wejście przez ganek było od strony Rynku. Budynek kryty gontem, nad trzypadowym dachem górował komin. W protokole wizytacji z roku 1747 czytamy, że znajdowały się dwie izby (osobne dla kobiet i mężczyzn) oraz sieni. W ostatniej ćwierci XIX wieku budynek pozostawał w ruinie. Po odzyskaniu niepodległości na placu obok wybudowano 4 klasy „nowej szkoły”, dawny szpital wyremontowano z przeznaczeniem na szkołę, taką funkcję pełnił także po II wojnie światowej do czasu oddania szkoły tysiąclatki w 1965 r. Wkrótce po opuszczeniu budynku przez uczniów przeniesiono tutaj kino z „remizy na



• Figura przy ul. Kieleckiej

Rynku” - wcześniej budynek podwyższono, a dach na kościółku św. Ducha obniżono. W latach 70-tych XX wieku opodal kościółka zlokalizowano nowy ośrodek zdrowia i aptekę. Obecnie budynek „kościółka” jest w prywatnych rękach i służy celom handlowym. Jedynie wmurowana figurka Matki Boskiej (od ul. Słupskiej) może przypominać o tym, że niegdyś był pod zarządem kościelnym.

• Wszystkim znana jest **KAPLICZKA CMENTARNA – KOŚCIÓŁEK ŚW. LEONARDA** na cmentarzu parafialnym. Prawdopodobnie pierwotnie była drewniana „utrzymywana przez mieszczan z jałmużny”. Obecna kapliczka św. Leonarda składa się z węższego prezbiterium pochodzącego z przełomu XVIII i XIX wieku i dobudowanej ok. poł. XIX wieku nieco szerszej kaplicy, która pełni rolę nawy. Posiada 4 okna i dwuspadowe dachy. Od strony wschodniej zakończona jest półkoliście (rodzaj absydy). Przy tej absydzie na zewnątrz w czasie przygotowań do ostatniej kwesty pan Zdzisław Zwoliński odnalazł płytę nagrobną jednego z księży pracujących niegdyś w Łagowie z pięknym napisem „PRZECHODNIU POWIEDZ WESTCHNIJ, DAJ BOŻE DUSZY ŚP. KSIĘDZA JÓZEFA GAWRYCZOWSKIEGO WIECZNY ODPOCZYNEK, PRZYWRÓĆ DO CHWAŁY TWOJEJ, PRZEŻYWSZY LAT 46 A BĘDĄC KSIĘDZEM LAT 24 W DNIU 25 II 1853 R POZEGNAŁ TEN ŚWIAT”. Wewnątrz figura Chrystusa Upadającego pod Krzyżem. W kaplicy znajduje się także epitafium (płyta nagrobna) łagowskiego proboszcza Piotra Kudelskiego, który w roku 1828 ufundował dzwon przy kościele. Ciekawostką jest, że kapliczka na tym miejscu była pierwsza, a cmentarz założono dopiero w I poł. XIX wieku. Być może była to kapliczka, która od wschodu witała przybywających do Łagowa.



• Kapliczka w Płuckach

• **KAPLICZKA na końcu ul. SŁUPSKIEJ**.

Ma wymiary 3,5 na 4 metry i stoi na kopcu, będącym dawnym cmentarzem cholerycznym. Zbudowano ją w I poł. XIX wieku. Jest wmurowana z kamienia (wapień dewoński) i obustronnie pokryta tynkiem. W elewacji frontowej znajdują się prostokątne drzwi, w elewacjach bocznych – po jednym prostokątnym oknie. Na wprost wejścia umieszczona jest drewniana rzeźba Chrystusa Upadającego pod Krzyżem. W latach 90-tych XX wieku kapliczka przeszła gruntowny remont – gont na dwuspadowym dachu zamieniono na dachówkę i nieco przekształcono wnętrze.

• **KAPLICZKA w PŁUCKACH** na skraju lasu (patrz zdjęcie) została zbudowana przez mieszkańców wsi Płucki i Małacentów, ku czci Matki Boski Częstochowskiej, z okazji IV pielgrzymki Jana Pawła II do Ojczyzny. (Wtedy papież odwiedził Kielce, a msza św. odbywała się na lotnisku w Masłowie). Kapliczkę poświęcił proboszcz parafii Łagów ks. Kazimierz Kończyk w dn. 16.VI.1991 r. Wcześniej naprzeciwko na okazałym buku był obraz Matki Boskiej Częstochowskiej zawieszony przez miejscowego leśniczego, który teraz znajduje się w kapliczce.

• Pod koniec UL. KIELECKIEJ stoi piękna, wysoka **FIGURA MATKI BOSKIEJ** okrytej płaszczem. Wystawili ją członkowie Spółki Wapienniczej w Łagowie w 1935 r. Poniżej postaci Matki Bożej znajdują się słowa: **POD TWOJĄ OBRONĘ UCIEKAMY SIĘ ŚWIĘTA BOŻA RODZICIELKO. W DOWÓD WDZIĘCZNOŚCI. W PROŚBĄ O ŁASKI NA ZAKOŃCZENIE JUBILEUSZU ODKUPIENIA, R.P. 1935.** Niżej 18 nazwisk fundatorów związanych z przemysłem wapienniczym.

• **W ulicy DULE** przy rozwidle-



• Figura przy ul. Dule

niu dróg w kierunku Jaskini Zbójcekiej stoi **FIGURA ZWIĘCZONA KRZYŻEM**, którą w 1909 r. wystawili małżonkowie Józef i Katarzyna Kozłowski, mieszkający obok. Poniżej krzyża napis polecający rodzinę opiece Bożej. W 2009 roku w setną rocznicę odprawiono w tym miejscu połową mszę świętą. Wcześniej wycięto wiekowe kasztany, figura została poddana renowacji przez okolicznych mieszkańców, zaś głównym sponsorem był prawnuk fundatorów pan Dariusz Kozłowski.

• **OBELISK / KRZYŻ zwany „POD BOŻĄ MĘKĄ”**. Stoi przy drodze gminnej w kierunku Cegielni i Winnej (niegdyś na rozwidleniu dróg, dzisiaj przed hałdami kopalniowymi). Według miejscowej tradycji stoi na mogile powstańców styczniowych, dzisiaj ładnie zrekonstruowany (patrz zdjęcie).

• Wiele krzyży, figur, pamiątkowych kamieni stoi na rozstajach dróg, skrzyżowaniach, przed domami, na początkach wsi, mogiłach powstańców, miejscach egzekucji z czasów II wojny. Są świadkami naszej historii, **TO NASZE DZIEDZICTWO**, miejsca znaczących zdarzeń i rocznic.

**TO POMOST MIĘDZY DAWNYMI i NOWYMI CZASY.** Stefan Żeromski opisując kielecki krajobraz pisał „to ziemia mogił i krzyży” – i nie ma przesady w tym określeniu. Pięknym polskim zwyczajem jest, że przy wielu figurach „odprawiane” są majówki.

• I na koniec apel: starajmy się poznawać naszą historię, bo jak napisał w 1989 r. w „Tygodniku Powszechnym” Norman Davies „**ABY CZŁOWIEK WIEDZIAŁ DOKĄD IDZIE, MUSI WIEDZIEĆ SKĄD POCHODZI. NARÓD BEZ HISTORII BŁĄDZI, JAK CZŁOWIEK BEZ PAMIĘCI**”.

Opracowała Jadwiga Kamińska  
UTW w Łagowie

# Wiek XVII i XVIII – czasy Polski szlacheckiej. Liczne wojny. Zahamowanie tempa rozwoju.

Nie sposób tłumaczyć gorszej prosperity miasta Łagowa w wieku XVII i XVIII bez zapoznania się z historią Polski. Historii Polski nie można oddzielać od tego, co działo się w Europie i na świecie. Następuje tak zwana EPOKA NOWOŻYTNA. Wpływ na inne postrzeganie świata miało wiele wydarzeń. Z pewnością były to WIELKIE ODKRYCIA GEOGRAFICZNE – odkrycie Ameryki, drogi morskiej do Indii i podróż dookoła świata. Skutkowało to wzrostem zaludnienia w Europie, a to powodowało poszukiwanie nowych ziem do zasiedlenia. Odeszło ŚREDNIOWIECZE, a z nim stabilna epoka PIASTÓW i JAGIELLONÓW, do głosu dochodzi RZECZPOSPOLITA SZLACHECKA. Jeden głos LIBERUM VETO „nie pozwalam”, „nie zgadzam się” unieważniał czasem długie obrady sejmowe. Szlachta miała wpływ na wybór króla i różne specjalne przywileje (np. wszelkie urzędy i dostojeństwa kościelne zarezerwowane tylko dla szlachty, wyłączność żeglugi rzecznej, nietykalność majątkowa i zakaz uwięzienia szlachcica bez prawomocnego wyroku, obniżenie cen soli tylko dla szlachty, itd. itd.). Jednocześnie nastąpiło ograniczenie wolności chłopów; najwyżej jeden syn chłopski rocznie mógł opuścić wieś, a za zbiegostwo były wysokie kary. Wiek XVII to liczne wojny Rzeczypospolitej: WOJNY ze SZWECJĄ (dwukrotny najazd Szwedów), z MOSKALAMI, WOŁOCHAMI I TURKAMI dopełniały KRYZYSU w KRAJU. Tezy Marcina Lutra, które zapoczątkowały REFORMACJĘ, a ta KONTREFORMACJĘ, siały niepewność i zgorzniecie w umysłach ludzkich. Jak te powyższe wydarzenia miały wpływ na rozwój Łagowa?

\*REFORMACJA – rozłam w Kościele katolickim, w wyniku którego powstały nowe wyznania religijne, takie jak luteranizm, kalwinizm, arianizm, anglikanizm, a później wiele innych. Szlachta podróżyje po Europie i przywozi do kraju „nowinki religijne”. Centrami reformacji na Kielecczyźnie są Pińczów i Raków. Tezy głoszone przez BRACI POLSKICH zwanych ARIANAMI przywozi do Pińczowa Mikołaj Oleśnicki. Pińczów jest jego własnością i mają prawo osiedlić się w nim wszyscy innowiercy. Tu odbywa się kilka SYNODÓW ARIANSKICH, tu mieszka orędownik JAN ŁASKI, tu działa Drukarnia Ariańska. Do Pińczowa przyjeżdża na synody Mikołaj Rej, tu pierwsze publiczne czytanie mają utwory Jana Kochanowskiego. Kres reformacji w Pińczowie kładzie biskup Piotr Myszkowski, który po śmierci Łaskiego i Oleśnickiego odkupuje Pińczów i kościoły zajęte przez nowe prądy religijne wracając do wyznania rzymskokatolickiego. Wtedy arianie przenoszą się do Rakowa. Tu mieszka założyciel miasta (1569 r) Jakub Sieniński, wyznawca kalwinizmu, a jego żona Jadwiga Gnoińska jest zwolenniczką arianizmu. Czy możemy się dziwić zmianie światopoglądu, jeżeli nowa wiara głosiła r ó w n o ś ć wszystkim wobec wszystkich. (Arianie zwracali się do siebie „bracie!”). Tu odbywają się kolejne SYNODY, prędnie działa DRUKARNIA ARIANSKA. Czy te nowe prądy religijne mogły być znane także w Łagowie? Trudno powiedzieć. W literaturze naukowej (*Ariańskim Szlakiem po Ziemi Kieleckiej*, autorki H.M. Machul) wymienia się na Kielecczyźnie oprócz centrów Raków i Pińczów aż 38 innych miejscowości – Łagowa nie ma w tym zestawieniu. Najbliżej Łagowa miejscowości objęte arianizmem to: Jeleniów, Miogonowice, Ożarów, Włostów, Ublinek, Goźlice, Staszów, Gnojno i Chmielnik. Sądzę, że największym zagrożeniem była bliskość RAKOWA, ale w 1638 r Arian z Rakowa wygnano pod pretekstem profanacji krzyża. Kościół św. Trójcy na miejscu Sali Zebrań Arian wystawił w Rakowie biskup krakowski Jakub Zadzik.

\*DZIEJE ŁAGOWA W OKRESIE PRZEDROZBIOROWYM.



● Kościół i szpital Świętego Ducha w Łagowie działał w XVII i XVIII w. Opis obiektu w poprzednim artykule

Prof. Feliks Kiryk, historyk z Uniwersytetu Warszawskiego próbując odtworzyć DZIEJE ŁAGOWA ubolewa, że Łagów najpierw został wyniesiony do roli centrów administracyjnych i politycznych, a następnie zdegradowany do roli wsi. Dzisiaj o świątyni Łagowa świadczy przede wszystkim R Y N E K, z regularnie wybiegającymi z naroży ulicami oraz zabytkami architektury sakralnej. Zachowane nieliczne dokumenty pochodzą jedynie z inwentarza dworu w Piórkowie, skąpe rejestry podatkowe i protokoły z wizytacji łagowskiego kościoła. Przepadły bezpowrotnie księgi miejskie, które we wrześniu 1939 r zostały przez Niemców wywiezione na Zamek Królewski do Warszawy i tam spłonęły w Powstaniu Warszawskim. Pożar plebanii w czasie wojny zniszczył księgi parafialne.

Opracowanie naukowe z 1978 r pod redakcją prof. Zenona Gulдона z Instytutu Historii UJK w Kielcach dotyczące Historii *Małych Miasteczek Kielecczyzny* podaje, że między rokiem 1593 a 1760 było w Łagowie ok. 150 domów mieszkańskich. Zachowały się spisy ludności z lat 1571 - 1589. I tak: LUDNOŚCI ROLNICZEJ jest 289 osoby, RZEMIEŚNIKÓW- 430 osoby w roku 1571, 306 rzemieślników w roku 1576 oraz 264 w roku 1589. LUDNOŚCI HANDLOWEJ (żyjących z handlu) w tym okresie jest 30 osób. LUDNOŚCI PLEBEJSKIEJ (wiejskiej) w Łagowie w roku 1571 jest tylko 5 osób, w 1576 – 45 osób, a w roku 1589 już 72 osoby. Na podstawie niewielu zachowanych dokumentów naukowcy

szacują, że Łagów w r. 1589 liczył ok. 870 mieszkańców, zaś w roku 1760 – ok. 1100 osób. Należy więc Łagów do miasteczek raczej małych. Jest nieco większy od Kurozwek, równy Osiekowi, ale mniejszy od Szydłowa czy Połana. Należy pamiętać, że nie omijały Łagowa pożary, epidemie, słoty, susze, ale przede wszystkim klęski wojenne. W 1502 r. Łagów wraz z kilkoma innymi miasteczkami z ziemi sandomierskiej dotkliwie ucierpiał od Tatarów perekopskich, którzy krwawo rozprawiali się z ludnością, a miasteczka zamieniali w pobojojwiska. Po tej napaści król na 12 lat zwalnia ludność z wszelkich danin i podatków. W 1559 r. Łagów dotknęła wielka zaraza. Kolejne „mrowe powietrze” szalało w Małopolsce i na Kielecczyźnie w latach 1622-1623.

**KRÓLOWIE WYBIERALNI (ELEKCYJNI).**

\*Po śmierci Zygmunta Augusta w 1572 r. uchwalono na sejmie w Lublinie obojętność królów. Oto krótkie przypomnienie ich panowania: HENRYK WALEZY 1573 – 1575, STEFAN BATORY 1576 – 1586, ZYGMUNT III WAZA 1587 – 1632, WŁADYSŁAW IV 1632 – 1648, JAN KAZIMIERZ 1648 – 1668, MICHAŁ KORYBUT WIŚNIOWIECKI 1669-1673, JAN III SOBIESKI 1674-1696, AUGUST II MOCNY 1697-1733, AUGUST III 1733-1763, STANISŁAW AUGUST PONIATOWSKI 1764-1795.

\*Niewielu z królów elekcyjnych rzeczywiście interesowało się losami Polski. Byli równocześnie na tronach Szwecji, Czech i Węgier, Litwy, Niemiec i nadawali liczne przywi-

leje szlachcie. Ten okres nazywamy RZECZPOSPOLITĄ SZLACHECKĄ. To wybieralność królów spowodowała przekupstwo i walki wewnętrzne. Jest to główna przyczyna rozbiorów Polski. **WOJNY W RZECZPOSPOLITEJ w XVII i XVIII WIEKU.**

\*WOJNY ze SZWECJĄ – właściwie rozpoczęły się w 1598 roku za czasów króla Zygmunta III Wazy i trwały do 1660 r do POKOJU w OLIWIE. Na Kielecczyźnie czy w świadomości Polaków mamy dwa najazdy szwedzkie w 1605 i 1655 tzw. „potop szwedzki” i słynną obronę Częstochowy. WTEDY DWUKROTNI SZWEDZI NISZCZĄ I GRABIĄ SANDOMIERZ I ŚWIĘTY KRZYŻ, A WIĘC TAKŻE MUSIAŁ UCIERPIEĆ Ł A G Ó W, jest bowiem położony między Sandomierzem a Świętym Krzyżem. Nie posiadamy niestety bliższych informacji na ten temat.

\*Jednocześnie trwały WOJNY królów polskich z ROSJĄ (1604 – 1686), WOJNY z TURCJĄ (1602-1699), POWSTANIE KOZACKIE CHMIELNICKIEGO (1648-1658) oraz WOJNA TRZYDZIESTOLETNIA (1618-1648), która ma swoje epizody w Czechach, Danii i Szwecji oraz Francji.

\*W 1700 r wybucha WOJNA PÓŁNOCNA między Danią, Rosją i Saksnią przeciw Szwecji.

WYDAWAĆ SIĘ MOŻE, ŻE POLSKI TO NIE DOTYCZY. A TO WŁAŚNIE WTEDY W CZASIE WOJNY PÓŁNOCNEJ (1700-1721), kiedy królem Polski był elektor saski Fryderyk August ZNISZCZONY ZOSTAŁ PIERWSZY RATUSZ (zw. WIELKIM DOMEM) NA RYNKU w ŁAGOWIE. Wtedy także przeżywaliśmy WOJNĘ DOMOWĄ w POLSCE.

\*Tak skomplikowana sytuacja musiała mieć wpływ na załamanie się prosperity nie tylko GARNCARSTWA, ale także LICZNYCH CECHÓW w Łagowie. Załamała się także PRZEMYSŁ WYDOBYWCZY. Próby jego ratowania w okolicach Łagowa przez Stanisława Staszica i włocławskiego biskupa Szembeka zostały zahamowane przez wybuch powstania listopadowego. Później niestety przyszedł ZABORY i przez 123 LATA POLSKI NIE BYŁO NA MAPIE EUROPY!

Opracowała Jadwiga Kamińska



● Rynek w Łagowie - widok z lotu ptaka



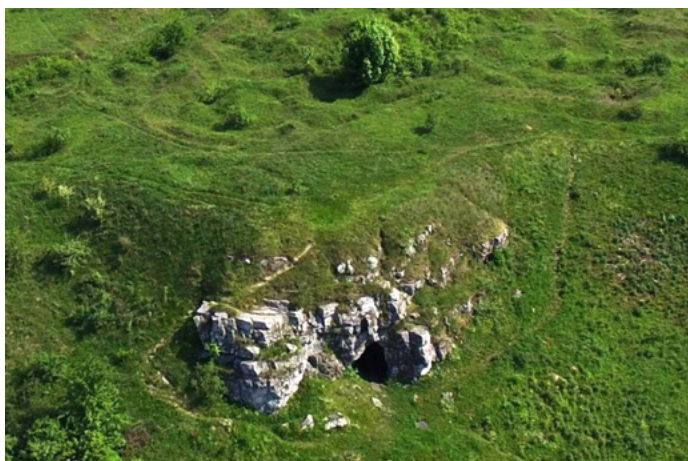
● Łagów - widok z lotu ptaka



● Gminny Zespół Szkół w Łagowie



● Łagów nocą, w centralnej części kościół pw. św. Michała Archanioła



● Jaskinia Zbójcka z lotu ptaka



● Jedna z kopalń działających na terenie gminy Łagów.



● Kapliczka na końcu ulicy Słupskiej



● Kapliczka na cmentarzu (Kościółek Św. Leonarda)

# Kronika Uniwersytetu III Wieku w Łagowie



● Zebranie założycielskie UTW w Łagowie



● Koncert kolęd i pastorałek - styczeń 2016 r



● Pierwszy historyczny spacer nordic walking

- 15.IV.2015 r. – ZEBRANIE ZAŁOŻYCIELSKIE, ZATWIERDZENIE STATUTU, WYBÓR ZARZĄDU.
  - 30.IV.2015 r. – PIERWSZY WYKŁAD dr Jadwiga Kamińska „PO CO ĆWICZE? BIOLOGICZNE PODSTAWY REKREACJI”, PIERWSZE ZAJĘCIA – spacer z kijkami Nordic Walking, OGNISKO,
  - 06.VII.2015 r. – WPISANIE naszego UTW ŁAGÓW do KRAJOWEGO REJESTRU SĄDOWEGO,
  - 02.IX.2015 r. – wznowienie działalności po przerwie wakacyjnej; próby śpiewu, spacer NW,
  - 12.IX.2015 r. – WYJAZD na KONGRES KOBIET do WARSZAWY,
  - 19.IX.2015 r. – 50-LECIE BUDYNKU SZKOŁY TYSIĄCLATKI, msza św., program artyst. w szkole.
  - 26.IX.2015 r. – UDZIAŁ w RAJDZIE PIELGRZYMKOWYM na ŚWIĘTY KRZYŻ,
  - 06.X.2015 r. – UROCZYSTA INAUGURACJA DZIAŁALNOŚCI UTW, MSZA ŚW., ŚLUBOWANIE,
  - 30.X – 01.XI.2015 r – WŁĄCZENIE SIĘ DO K W E S T Y NA CMENTYARZU PARAFIALNYM,
  - OD 03.XI 2015 r. ROZPOCZĘCIE SZKOLENIA OBSŁUGI KOMPUTERA prowadzi prezes Halina Girczys – Janowicz - szkolenie trwa do wakacji.
  - 17.XI.2015 r. – WYKŁAD prof. M. JÓŹWIĄKA z Katedry Ochrony Środowiska UJK w KIELCACH, nt. „ZANIECZYSZCZENIE POWIETRZA w ŁAGOWIE a ZDROWIE MIESZKAŃCÓW”.
  - Od 1.XII –NAUKA ŚPIEWANIA KOLĘD, 10.I.2016 KONCERT KOLĘD i PASTORAŁEK – kościół,
  - 03.I.2016 r. – A K T Y W N A N I E D Z I E L A – AUDYCJA „NA ŻYWO” W RADIU KIELCE – gościmy w Łagowie red. K.ŻOŁĄDKA „ŁAGÓW – DOBRE MIEJSCE”, wieczorem Teatr z KAŁKOWA-GODOWA – WYSTAWIENIE SZTUKI dla mieszkańców Łagowa „OPOWIEŚĆ WIGILIJNA”;
  - WYJAZDY do TEATRU: „DZIEJE GRZECHU”(XI2015), „POSKROMIENIE ZŁOŚNICY (I.2016),
  - Zimą gimnastyka na sali gimnast., latem kijki NW + 2 wykłady o ZDROWIU – dr Jan Lechicki.
- 
- I.2016 r.-Wykład mgr Renaty BRYK na temat „POWSTANIE STYCZNIOWE na KIELECZCZYŹNIE”.
  - 8.III.2016 r. – Święto DZIEŃ KOBIET – spotkanie w OSP –Film i wykład „Moda z PRL-u”.
  - 22.III.2016 r – NADANIE TYTUŁU „HONOROWY OBYWATEL GMINY ŁAGÓW” dla pana JANA LECHICKIEGO z inicjatywy UTW, Uroczyste posiedzenie Rady Gminy, recytacja twórczości JŁ,
  - 19.IV.2016 r.-Wyjazd na „MISTERIUM MĘKI PAŃSKIEJ” do Sanktuarium w Kałkowie-Godowie,
  - Wiosna 2016 r. – cykl wycieczek krajoznawczych: JASKINIA „RAJ”, OPATÓW, PIÓRKÓW, UJAZD, całodzienna wycieczka do SANDOMIERZA.
- 
- IX.2016 r. – UDZIAŁ w Rajdzie Pielgrzymkowym na ŚWIĘTY KRZYŻ z KIJKAMI NW-14 kilometrów!
  - IX, X, XI 2016 r. – Liczny udział słuchaczy UTW w PROGRAMIE REWITALIZACJI ŁAGOWA.
  - X,XI,XII 2016 r. trzy wykłady CHOROBY WIEKU STARSZEGO - dr Jan Lechicki
  - 1.XII.2016 r. – WYCIECZKA do KRAKOWA-ZWIEDZANIE + koncert w FILHARMONII KRAKOWSKIEJ,
  - XII 2016, I 2017 r. – próby chóru (z DYR. W. NAWROCKIM) – KOLĘDY (KONCERT w KOŚCIELE).
- 
- 19.I i 26.I.2017 r. – ZAJĘCIA MUZYCZNO-RUCHOWE z mgr ZWOLIŃSKIM,
  - 9.II.2017 r. – BHP w DOMU, UDZIELANIE I POMOCY (S.GOLMENTO, UL.TELICKA –PIP, ŚCRM),
  - 16.II.2017 r. – JAK PORADZIĆ SOBIE SAMEMU z BÓLAMI KRĘGOSŁUPA-wykład dr G.GAŁUSZKA,
  - 19.II.2017 r. – AKTYWNA NIEDZIELA: WYCIECZKA do KIELC zwiedz. MUZEUM ŻEROMSKIEGO, DWORKU LASZCZYKÓW, wykład i wystawa „WARSZTAT i SZTUKA ORMIAN” Muzeum Narodowe,
  - III i IV 2017 r.-wykłady o ZDROWIU i HIGIENIE – mgr M. KUCZYŃSKA, mgr A. ŚLIWIŃSKA (2x),
  - CAŁY MARZEC 2017 r. – CYKL SPOTKAŃ SOŁECKICH, (udział prezes H.JANOWICZ i wiceprezes J.KAMIŃSKIEJ) – KAMPANIA na rzecz ODZYSKANIA PRAW MIEJSKICH przez ŁAGÓW,
  - 28.III.(UG)-SPOTKANIE z OPIEKUNEM NAUKOWYM PROF.J.SEMANIAKIEM –REKTOREM UJK,
  - III,IV, V 2017 r. – WYCIECZKI do: CHĘCIN – zamek królewski, OBLĘGORKA i DĘBU „BARTEK” oraz do BODZENTYNA i MICHNIOWA.
  - V 2017 r. – Próby grupy teatralnej, SPACER NW na ognisko w PŁUCKACH i ORŁOWINACH (I.VI),
  - 01.VI.2017 r.Teatrzyk kukielkowy; WYSTAWIENIE SZTUKI „OLBRZYM” przez słuchaczy UTW dla ok.150 DZIECI z GMINY ŁAGÓW -(SCENARIUSZ pani MONIKA DURLEJ).
  - 14.VI.2017 r. r. UROCZYSTE ZAKOŃCZENIE ROKU AKADEMICKIEGO 2016/17 w SĘDKU (przy ognisku), INTEGRACJA z PENSJONARIUSZAMI DZIENNEGO DOMU OPIEKI „SENIOR-WIGOR”.
  - 01-02.VII. br – UDZIAŁ w ŚWIĘCIE ŁAGOWA – INICJATYWA WYDANIA „GAZETKI ŚWIĄTECZNEJ”

## NASZE MOTTO

**"Ludzie nie dlatego przestali tańczyć, że się zestarli, ale zestarli się, bo przestali tańczyć"**



● Spotkanie z opiekunem UTW prof. Semaniakiem



● Spektakl dla dzieci - 1 czerwca 2017



● Zakończenie roku akademickiego 2016/2017